

請選擇“路段地址”輸入目的地地址



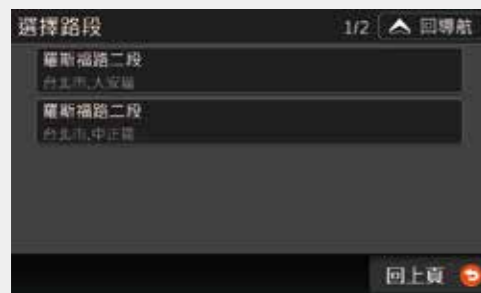
輸入路段地址

可查詢各縣市之道路、市政中心、交叉路口及門牌號碼，以「台北市羅斯福路二段 100 號」為查詢範例：

- 1) 使用「快拼輸入法」輸入道路名稱。※因「快拼輸入法」目前僅適用於「路名」或「街名」快速搜尋，因此您欲查詢的地址不含「路」或「街」時，在輸入道路名稱時，請改用「注音輸入法」。



- 2) 從清單中選擇道路：如果該路段分屬兩個行政區，選任一個都可以。



- 3) 選擇輸入門牌：



- 4) 按“立即前往”，開始導航！



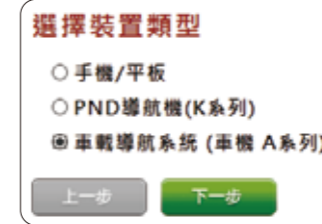
圖資更新方式

※因圖資不定期更新，故此說明為參考之用，如圖資版本不同，請依您的版本為主

1. 連接傳輸線，並複製所有導航機上的資料備份於電腦，可確保萬一有任何問題，仍可還原資料。



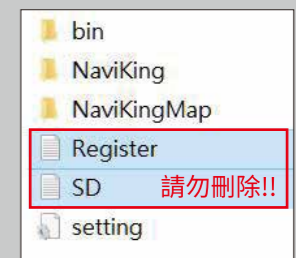
2. 至導航王官網(naviking.localking.com.tw)之「下載專區」依網頁提示選擇「車載導航系統」，並依步驟選擇導航王A3 下載最新圖資。



3. 將導航機內的「NaviKingMap」資料夾刪除，將新的「NaviKingMap」放到根目錄上，即完成圖資更新。



除了「NaviKingMap」資料夾外，請勿刪除其它資料檔，以免造成程式無法運作，如已刪除導致無法運行導航，請聯絡客服人員協助處理。



系統設置介紹



- 背光設置: 亮度/螢幕保護
- 電源管理: 電池電量顯示/休眠模式
- 聲音設置: 主系統音量/觸控聲音/開機聲音
- 時間設置: 調整年月日及時間(時間會依GPS時間為主)
- 系統設置: 內存訊息/存儲空間/存儲內容  
開GPS紀錄(需插入micro SD卡)/恢復原廠設置
- 觸控校準: 校準螢幕點擊位置
- GPS路徑: 選擇導航主程式擺放位置  
(此項目非必要請勿更動路徑)
- USB設置: 儲存硬碟/ACTIVESYNC

C501N 產品規格

型號	Polaroid C501N
CPU	M-Star MSB2531 800MHz
Flash	4Gbytes
DDR	128 Mbytes
LCD	5.0" TFT 480(H)x272(V)
Touch-screen	電阻式
USB	USB 2.0, MINI USB port
SD / MMC	Micro SD, Max 32GB
AV-IN	支持
電池	950mah
OS	Microsoft Windows CE 6.0
影片播放格式	AVI/WMV/3GP/MP4/MOV/MPG/VOB/MKV/FLV
音訊播放軟體	MP3/MP2/WMA/AAC/OGG/WMV/FLAC

進口商/委製商：  
聯銳電子股份有限公司  
新北市汐止區新台五路一段77號13F-5

客服資訊：  
TEL : 02-7714-3363 FAX : 02-8698-2380  
Email : servicetw@polaroidcarcam.com.tw  
www.polaroidcarcam.com.tw



Line@客服

FB粉絲頁



專業車機級導航軟體



寶麗萊 美國拍立得 · 80年歷史品牌

快速使用手冊



C501N  
多媒體衛星導航機

# C501N 多媒體衛星導航機



親愛的客戶您好，感謝您選用Polaroid衛星導航機，為了您使用上的方便，以下為溫馨提示以及導航功能快速使用方式。

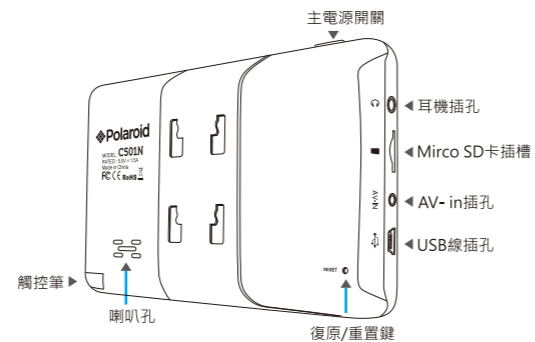


1. 由於衛星訊號無法穿過水泥牆，故提醒您需要於戶外較空曠的地方使用本機。
2. 首次使用無須另外充電，可直接於車上插電使用。
3. 建議先發動車子，再將車充插入本產品，即可自動開機，以免汽車發動時的瞬間電流衝擊到機身並造成損壞。
4. 天候不佳或雲層較厚的情況下，衛星訊號會比較弱，亦會影響衛星定位時間。為使定位較為順暢，請勿於駕駛中定位，請於戶外靜態中定位3~5分鐘，即可完成。再輸入欲前往之目的地。
5. 本機為全新機器，首次定位將花費您約 4~10 分鐘不等的時間，請您耐心等待。
6. 導航圖資已內置主機記憶體中；左側microSD卡槽為多媒體娛樂使用。
7. 熄火下車後，本產品會自動關機，無須手動關機。〔部分歐規車種熄火無法關機，請拔掉車充方可自動關機。〕

## 1. 外觀介紹



C501N主機



## 2. 配件

1. 觸控筆、2. 車架、3. USB傳輸線、4. 車充、5. 快速指南、6. 保固卡

## 3. 安裝方式

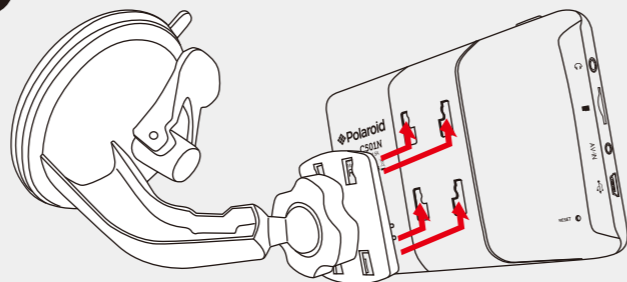
建議於第一次使用前先將本裝置充電

**!** 避免將本裝置放置於安全氣囊前或視線遮蔽處

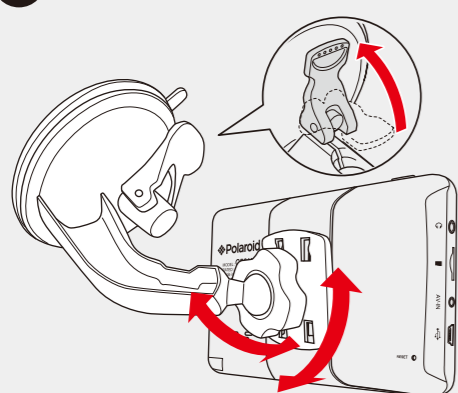
**1** 將欲安置車架的表面擦拭乾淨



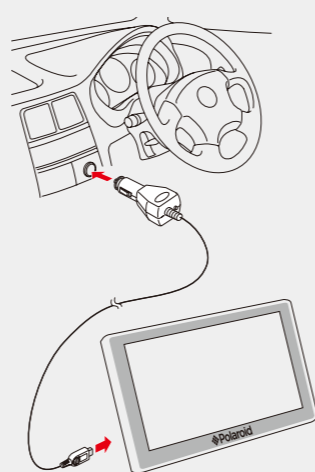
**2** 將車架安裝於導航機上



**3** 調整適當角度後，將吸盤扣壓於擋風玻璃上



**4** 將車充連接於裝置上與車上點煙器



# 導航王 43 軟體介紹

IN-DASH CAR NAVIGATION SYSTEM

開機後，自動進入導航功能

導航圖示



進入導航地圖

當您進入「導航王」後，系統會進入導航畫面並自動開啟 GPS 定位 (如下圖)，初次開啟 GPS 需要較長時間才能完成定位，請您耐心等待。



	代表自己目前位置。
	點選可進入「導航選單」。
	GPS定位狀態，點選可檢視GPS定位狀態。
	顯示現在位置隸屬之行政區。
	點選此處可快速切換地圖顯示方式，依序為「3D」、「2D車頭朝上」、「2D圖朝正北」。
	點選可放大地圖。
	點選可縮小地圖。

導航選單

在主畫面左下方有一【選單】按鈕，點選後可進入下圖所示之「導航選單」。



查詢功能簡介

導航王提供 12 種各種興趣點 (POI, Point of interest) 查詢功能，包括【我的周邊】、【路段地址】、【關鍵字】、【電話快查】.....等。另有【路線時刻】可查詢七種大眾運輸路線資訊，【旅遊書】則有著豐富的景點圖文介紹，方便外出旅遊時隨時瀏覽。



## 導航王輸入法使用方式

「導航王」內建快拼、注音、英數、手寫共計四種輸入法，以下說明這幾種輸入法的操作方式。

快拼輸入法

讓您以最快的方式查詢資料庫內的 POI 景點資料，僅需輸入每個中文字的第一個注音符號。例如想用關鍵字找「永和豆漿 (ㄩㄥˊ ㄉㄨㄥˊ ㄉㄨㄥˊ ㄉㄨㄥˊ)」時，使用快拼輸入法僅需輸入聲母「ㄩㄥㄉㄨㄥ」即可，且輸入的過程中，系統會自動比對資料庫，篩選出可用的聲母，如輸入「ㄩㄥㄉ」後，鍵盤會反灰不可用的聲母，使「ㄨ」更容易找尋。同時，系統提供符合的候選詞，按下黃色的【候選詞】按鈕即可檢視所有候選詞。

※若您無法完整輸入想查詢的詞組，建議您先檢查是否有破音字，並嘗試用其他關鍵字，或改用「注音輸入法」查詢，如無則代表資料庫內無該筆 POI 景點資料。



另還有注音、手寫及英數輸入法來應用